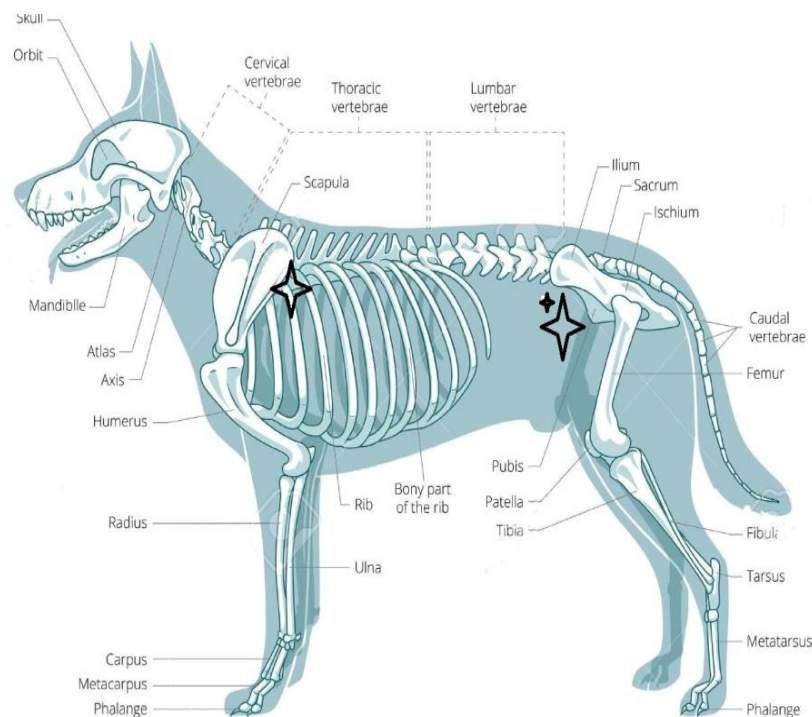


Энергетические центры млекопитающего



Почему 2017 год стал «Точкой Невозврата»: Знаковые события.

- Криптовалюта официально признана в США и разрешена торговля фьючерсами на биткоин на Чикагской бирже
<https://www.bloomberg.com/news/articles/2017-12-01>
- В Калифорнии впервые отредактировали ДНК живого человека
<https://www.childrenshospitaloakland.org/main/news/409.aspx>
А ещё: Великобритания официально обратилась в ООН изменить формулировку «беременная женщина не может быть подвергнута смертной казни...» на «беременный трансгендер»; В англосаксонских и европейских странах принимаются законы об особой защите трансгендеров;
А ещё: Учителя, который назвал (в Великобритании) малолетнего трансгендера девочкой, отстранили от работы
А ещё: Священники христианской Церкви Швеции (паства 6,4 миллиона человек, или 67,5 % населения) перестанут называть бога "Он" или "Господь". Эти слова планируется заменить более гендерно-нейтральными терминами.
- Человекоподобный робот впервые получил официальное гражданство
<http://www.bbc.com/news/blogs-trending-41761856>
- Работодатели массово вживляют сотрудникам служебные чипы
<http://www.telegraph.co.uk/news/2017/07/24/us-technology-firm-implant-50-employees-microchips/>
А ещё: Протестирован первый нейроимплантат, управляющий настроением и нейроимплантат, позволяющий управлять электронными устройствами «силой мысли»
А ещё: создан технологический фундамент для глобальной системы биометрического контроля с помощью смартфонов и персональных гаджетов (скан отпечатков пальцев, скан ладони, скан лица, встроенные в гаджет биосенсоры)
А ещё: декабрь 2107 - в Китае интернет сервис ВиЧат становится официальной ID- системой граждан
- «Клиповое мышление» и фрагментарно-мозаичный характер представлений о мире становится доминирующим у молодых людей до 30 лет
- НАСА заявляет о планах первого межзвёздного полёта в 2040 г.
А ещё: из эмбриона, который заморозили 24 года назад, родился здоровый ребёнок

Шаг второй. Понимание.

Зачем не останетесь в самих себе и не черпаете из своего собственного сокровища? В Вас самих заключена вся правда.

Мейстер Экхарт, XIII в.

Часть 1. Свет, цвет и радуга.

И семь светильников огненных горели перед престолом, которые суть семь духов Божиих.

Откр.4:5.

О чём разговор.

Всё живое и неживое во Вселенной имеет свои уникальные вибрации. Понимая эти вибрации, мы можем овладеть скрытой информацией о свойствах, истории и будущем развитии интересующих нас объектов. Чаще всего мы воспринимаем такие вибрации зрительно, как различные цвета. Разным цветам соответствуют вибрации разных частот.

В настоящее время нет единого определения цвета и радужного спектра. В западной науке принято делить радугу на семь цветов. Первым такое деление предложил Исаак Ньютон в «Оптике», 1704 г. Ньютон писал, что первоначально обнаружил в радуге красный, жёлтый, зелёный, голубой и фиолетовый свет. Число 7 он взял, так как был убеждён, что это число гармонии (7 дней недели, 7 нот, 7 известных тогда планет). Такое деление соответствует библейским и древнегреческим философским канонам. Так в радугу был добавлен синий и оранжевый цвет.

У разных народов в радуге принято выделять различное количество цветов. У японцев, англо-саксов, аборигенов Австралии их шесть. В Исламе в радуге четыре цвета, а у китайцев – пять (каждый цвет соответствует своей стихии).

Ньютон определял цвета как «самостоятельные сущности, которые содержатся в свете». Иоганн Гётте в «К теории цвета», 1810 г., называет цвет как «деяния и страдательные состояния света». Эвальд Геринг в «Теории светочувствительности», 1878 г., определял цвет как «то, что мы видим и можем описать с помощью свойств, которые мы в нём видим». Современная психосемантика считает сущностью цвета «быть естественным знаком» и учитывает цвет не только как физиологический раздражитель, но так же и цвет в сновидениях, представлениях, эмоциональных состояниях, цветовых ассоциациях, символических значениях и психофизиологических реакциях.

Немного исторических сведений.

В древних манускриптах уже есть описания и изображения ауры. На рисунках святые и просветлённые показаны с окружающим их сиянием, вокруг головы или всего тела, в виде нимба, гало или ореола. В европейской алхимии тело окружало Vesica Piscis или Мандорла. Её изображали в виде сияющей миндалевидной оболочки из нескольких слоёв. Мандорла трактовалась как изображение пламени, символ духовности, единства Земли и Неба. Каждый слой

(поле) ауры имеет свой цвет и значение, соответствующие определённым функциям. Западная школа выделяет эфирное, эмоциональное, ментальное, каузальное (причинное) поле. Описание структуры ауры и её цветов приводит окултист и теософ XIX в. Charles Webster Leadbeater (Ледбитер). Позже эту идею более широко развивает итальянский теософ Tomaso Palamidesi (Томазо Паламидеси). А в 2009 г. The Guardian публикует новость о том, что японские учёные успешно зафиксировали с помощью суперчувствительной камеры слабое биоломинесцентное свечение вокруг человеческого тела в темноте.

Современные исследования показали, что аура имеет более сложную структуру, чем простой кокон. Аппаратурная съёмка показывает, что каждый слой ауры состоит из пульсирующих тонких полос и завихрений, похожих на пульсирующие импульсы коронного разряда (см. последнюю страницу обложки). Коронный разряд в лаборатории впервые получил в 1891 г. Николо Тесла. В 1938 г. Герберт Тричель показал, что ток коронного разряда состоит из периодических и правильно чередующихся импульсов. Систематические исследования коронного разряда на живых объектах впервые были проведены супругами Кирлиан в 30-х гг. XX в. Сегодня эффект Кирлиан лежит в основе большинства аппаратурных методов для визуализации ауры.

Аура – это ...

Наиболее детально аура исследована в восточных школах. Каждый слой ауры принято соотносить с определённой чакрой – энергетическим центром в теле человека. Поэтому, отдельные слои ауры иногда называют «энергетическими телами». Каждой чакре соответствуют определённые цветовые комбинации. Каждому цвету соответствует определённое функциональное качество и энергия определённого частотного диапазона в теле человека и вокруг него.

Цвет характеризуется чистотой тона. Чистые, светлые и радужные сияющие цвета связаны с конструктивными созидательными энергиями. Грязные, тёмные и замутнённые цвета связаны с деструктивными энергиями. Например, яркий светлый – алый цвет говорит об активной созидательной работе на физическом плане. Тёмно – бордовый или красновато – коричневый цвет говорят о деструктивной направленности красной энергии. Очень важна правильная форма ауры. Рваные края, дырки и другие искажения формы ауры говорят о проблемах.

В современных восточных школах чакрой называют источник энергии определённого рода, симбиотически образующий с телесной оболочкой систему:

- Собственно чакра, формируется переплетением путей нади (путь прохождения энергии) Ида, Пингала и Сушумна, эндокринных желёз, входящих в данный комплекс и соответствующего нервного сплетения;
- Падма (Лотос). Сердце чакры, её резонатор, основание. Располагается над нади Сушумной, между позвонками, в точке контакта чакры с переплетением Иды, Пингалы и Сушумны, не пересекаясь с последними;

- Железа внутренней секреции, гормоны которой обеспечивают проявление функций чакры. Нервное сплетение, которое контактирует с чакрой.

В таком описании чакра - это центр трансформации потоков энергии от взаимодействия таттв (пяти элементов – земли, воды, огня, воздуха и акаши – эфира) с психической и физиологической составляющей человеческого тела. Специальные йогические практики позволяют возвыситься (не зависеть) от этих элементов, которые управляют первыми пятью чакрами. Благодаря этому достигается состояние не-двойственного сознания, которое освобождает от иллюзорного мира майя. Для упражнений применяется визуализация чакры. Самая простая визуализация – раскрашивание специальных схематических рисунков в определённые цвета в определённом порядке. Важно не поддаваться возникающим соблазнам, которые открываются по мере продвижения практик.

Образ животного, погибающего при влечении к силе таттвы.

1. **Земля.** Шмель гибнет ради запаха.
2. **Вода.** Рыба гибнет ради вкуса.
3. **Огонь.** Мотылёк гибнет ради света.
4. **Воздух.** Слон гибнет ради прикосновения.
5. **Акаша.** Олень гибнет ради звучания.

Обращаясь к первоисточникам: терминология.

Термин «чакра» тесно связан с индуизмом и йогическими практиками. С этой точки зрения на форму и качество ауры, определяющее влияние оказывает, прежде всего, соотношение таттв (стихий) в теле.

Вот что говорит об ауре Лайя йога в Шакти-янтра (Путь энергии или Вселенная энергии), Книга Первая – Кундалини йога.

Энергия, распространяющаяся по телу, называется вяна-вайю. Она пронизывает все тело. Вяна-вайю — это защитная оболочка физического тела.

Вяна-вайю двигается по всему телу, у неё нет конкретной локализации, она окружает тело со всех сторон и образует ауру. Вяна-вайю связывает воедино различные органы и участки тела. Ощущения кожи, идущие через нервы, питательные вещества, движение энергии по поверхностным каналам в любой части тела — это действия вяна-вайю. С помощью вяна-вайю можно воздействовать на энергию другого человека, дышать через поры всем телом, плотью и костями. Управляет произвольными и непроизвольными движениями мышц всего тела и суставов. Помогает держать тело прямо.

Во время смерти сознание и чувства перемещаются во вяна-вайю.

Вяна-вайю способствует объединению созерцания и практики с любыми действиями тела, работой, движениями и т.д. Выбор нового чрева в промежуточном состоянии, способность к рукоделию, рисованию, создание иллюзорного тела в сновидении — это действия вяна-вайю.

Вяна-вайю представляет собой чистое сияние бесконечного сознания «я»-субъекта в наивысшем трансцендентальном состоянии — самадхи (турьятита). Йогин управляет течением вяна-вайю методами дыхания через кожу и кости.

Вьяна-вайю и свечение ауры

Тонкая духовная энергия (оджас) влияет на огонь (теджас), проявляясь из тонкого тела на физическом уровне. Оджас формирует пять основных вайю, особенно вяна-вайю. Вяна-вайю ответственна за ауру, светящееся сияние. Благодаря этому сиянию, внутренняя энергия человека проявляется во внешнем мире. Защитный слой вяна-вайю, окружающий человека, охраняет его от воздействия тонкоматериальных негативных сущностей.

Цвет и форма ауры зависят от степени чистоты вяна-вайю, состояния основных пран и ума. Они проявляются как сияние (кала) определённого цвета и определённой силы. Интенсивное сияние осветляет цвет ауры. Сияние каждого живого существа зависит от проявления элемента Огня. Существуют основные цвета сияния: жёлтый, красный, темно-коричневый, белый, белесый и чёрный.

Распространяющееся во все стороны, сверкающее, глубокое пространственное сияние является самым лучшим. Сияние замутнённое, тусклое считается наихудшим и является признаком болезни или недостатка жизненной силы.

Цвет ауры зависит от преобладающего элемента в теле человека. Когда в теле господствует элемент Пространства (Акаши, Эфир), аура имеет чистый голубой цвет, она яркая и сияющая. Если преобладает элемент Воздуха, аура окрашена в тёмный, красно-коричневый цвет и не имеет блеска. Если преобладает элемент Огня, аура имеет прозрачно-алый, пылающий цвет. Когда доминирует элемент Воды, аура прозрачна, имеет сильное сияние, подобно сверканию чистой воды. Если доминирует элемент Земли, аура — сияющая, плотная, равномерная, имеет алый или тёмный цвет. Аура, где доминирует элемент Ветра, когда равновесие праны нарушено, является признаком болезни, потери жизненной силы. Во всех остальных случаях человек, имеющий такую ауру, имеет достаточно жизненной силы, здоровье, и его элементы сбалансированы.

Часть 2. Радужный мост.

*Ни одно желание не даётся отдельно от силы,
позволяющей его осуществить
Ричард Бах. Мост через вечность.*

В западных эзотерических школах используются цветовые соответствия согласно «Шат Чакра Нирупам» в переводе на английский язык сэра Артура Авалона. Нужно сказать, что на востоке существуют не менее известные системы, где количество цветов и их значения иные. (Например, школа Горакшанатха : «Горакшашатака», «Горакша – паддхати», «Сиддха – Сиддхант Паддхати»). Иные значения цветов приняты так же на Тибете,

например, в Тибетской Книге Мёртвых «Бардо Тодол». Альтернативные значения цвета см. в Часть 4.

Ниже приводятся основные общепринятые на западе цветовые соответствия.

Цвет красный. Чакра Муладхара Бху.

Находится: между половыми органами и анусом, в основании позвоночника.

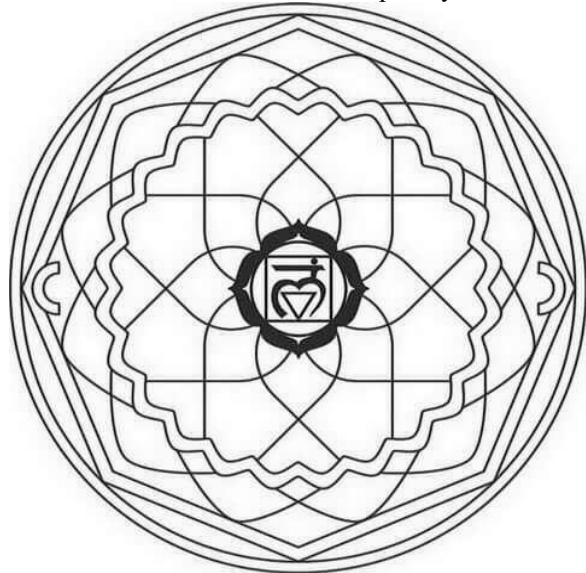
Свойства и соответствия: Связь с Землёй, репродуктивная функция.

Вкус – сладкий, звук «ДО», запах – роза, тактильность – жаркое покалывание, форма – квадрат, качество – сила, мантра «ЛАМ», планета Сатурн, управляющая стихия – Земля и Вода. Чистые оттенки: Энергии порождения, молодости, продолжения рода. Повышенная активность, сила, аккумуляция жизненной энергии. Самый мощный цвет видимого спектра. Повышает потенциал для выживаемости в экстремальных условиях. Избыточный поток блокирует разум.

Грязные оттенки (бурый, тёмно – коричневый, густо – бордовый): Искажённые физические вожделения, вульгарно – материалистические мысли, циничный прагматизм. Эгоизм, нет духовных потребностей. Приземлённый и потенциально агрессивный человек. Пустая растрата жизненной энергии, особенно в интимной сфере. Вампиризм.

Контролирует: Кровеносная система, репродуктивная система, половая система, нижние конечности, ступни, область таза.

Чрезмерная активность: Агрессивность, воинственность, импульсивность, антисоциальное поведение, гиперсексуальная активность, гиперактивность.



Недостаточная активность:

Паталогическая склонность к манипулированию, чрезмерная осторожность, постоянные поиски одобрения, жажда новых впечатлений в сочетании с пассивностью, хроническая усталость, начатые действия не доводятся до конца.

Цвет для коррекции чакры и процедура раскрытия:

Недостаточная активность – цвет красный. Чрезмерная активность – цвет зелёный. Кладём руки на лобковую кость. На вдохе опускаем воздух до Муладхары, ощущаем прилив сил, смотрим в межбровье, видим красный (зелёный) квадрат. Для усиления активности ещё: чувствуем запах розы, ощущаем сладкий вкус, поем несколько раз ЛАМ на ноте ДО так, что бы долгий звук М-М-М как колокол проникал под черепную коробку.

Цвет оранжевый. Чакра Свадхистана Бхувар.

Находится: между основанием внешних половых органов и пупком.

Свойства и соответствия: Сексуальные отношения, продолжение рода. Полнота восприятия мира, радость от жизни, богатство эмоций, желание творчества.

Вкус – солёный или вяжущий, звук «РЕ», запах – ромашка, тактильность – жар, форма – полумесяц, качество – воля, мантра «ВАМ», планета Юпитер, управляющая стихия – Огонь, дополняющая стихия - Земля или Вода.

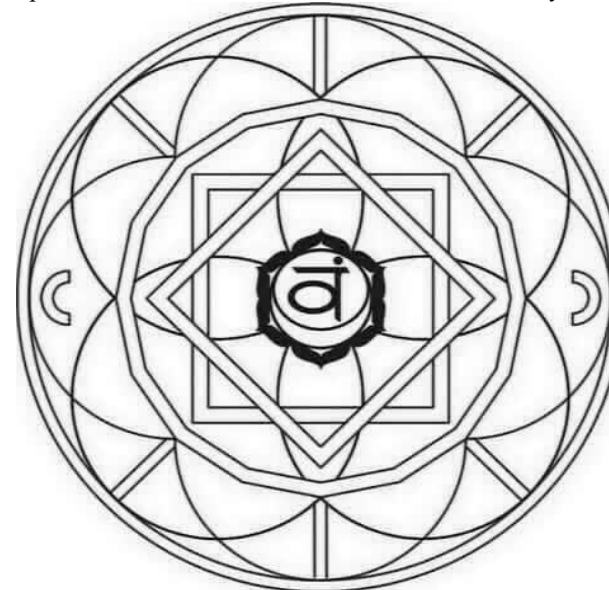
Чистые оттенки: Тёплая земная энергия, любвеобильность, могучая огненная сила уравновешенная разумом, восстанавливающая энергия. Жажда познания, концентрации на действии, бодрость душевная и физическая, вдохновение.

Грязные оттенки (кирпичный, ржавый): Жажда власти, агрессия, страх, нестабильное психоэмоциональное состояние.

Контролирует: Репродуктивные органы, половые железы, мочевой пузырь и система выделения, почки, надпочечники, поджелудочная железа, селезёнка, мышечная система, ноги. Энергетический центр детоксикации тела.

Чрезмерная активность: Эгоизм, высокомерие, похотливость, гордыня, эмоциональная неустойчивость, взрывная возбудимость, жажда власти.

Недостаточная активность: Подозрительность, интроверсия, неспособность проявить эмоции, заниженная самооценка, замкнутость, «делать как все».



Цвет для коррекции чакры и процедура раскрытия:

Недостаточная активность – цвет оранжевый. Чрезмерная активность – цвет синий, дополнительно немного оранжевого. На вдохе опускаем воздух до Свадхистаны, ощущаем укрепление воли и намерений, смотрим в межбровье и видим оранжевый (синий с оранжевым

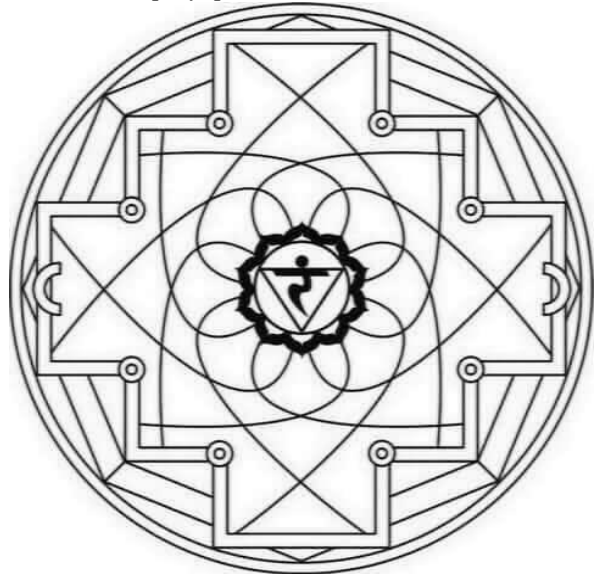
ореолом) полумесяц. Для усиления активности ещё: Чувствуем запах ромашки,

ощущаем вязущий вкус (как у хурмы), поём несколько раз слово ВАМ на ноте РЕ так, что бы долгий звук М-М как колокол проникал под черепную коробку.

Цвет жёлтый. Чакра Манипура Свар.

Находится: на уровне солнечного сплетения.

Свойства и соответствия: отвечает за жизненную энергию, энергетическую силу человека. Наиболее часто её связывают с материальной сферой – деньги, собственность, управлением и коммуникацией между людьми в сфере власти и материальных ценностей. Вкус – острый (перечный), звук МИ, запах – мята, тактильность – тепло, форма – треугольник, качество – власть, мантра РАМ, планета – Марс, управляющая стихия - Огонь, дополняющая – Эфир.



Чистые оттенки: - серебристо-жёлтый, солнечный, яркий цвет (цвет ментальной энергии). Радость, свобода, высвобождение витальной (жизненной) энергии. Жёлтый ореол вокруг головы говорит о высоком духовном потенциале. Ореол появляется в следствии активности межбровной чакры (третьего глаза), который может светиться фиолетовым светом. Может переходить в золотистое свечение

восстанавливающих энергий.

Грязные оттенки (цвет горчицы, тусклые оттенки): Душевная (сердечная) боль, страдание, недостаток свободы, скрытый гнев, внутренний конфликт.

Контролирует: Весь желудочно – кишечный тракт, печень, селезёнка, поджелудочная железа и кожа. Управляет: желудок, надпочечники, жёлчный пузырь, функциями левого полушария мозга.

Чрезмерная активность: Придирчивость, неконструктивная критика, хвастовство, волонтаризм, вечные планы и отсутствие действий, упрямство, отсутствие постоянных привязанностей, отсутствие моральных ценностей.

Недостаточная активность: Ощущение неприятия окружающими, отчуждённость, чувство одиночества, боязнь учиться чему- то новому, психосоматические проблемы.

Цвет для коррекции чакры и процедура раскрытия:

Недостаточная активность – цвет жёлтый. Чрезмерная активность – цвет фиолетовый или пурпурный, дополнительно очень немного жёлтого. Кладем руки на живот 3 см выше пупка. На вдохе опускаем воздух до Манипуры, ощущаем прилив власти, смотрим в межбровье и видим серебристо - жёлтый (фиоле

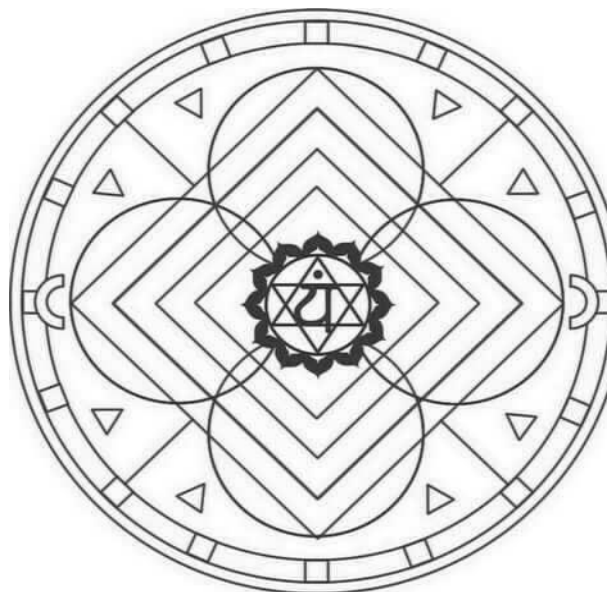
товый с золотистым ореолом) треугольник. Для усиления активности ещё: Чувствуем запах мяты, ощущаем жгучий вкус (как у перца), поём несколько раз слово РАМ на ноте МИ так, что бы долгий звук М-М как колокол проникал под черепную коробку.

Цвет зелёный. Чакра Анахата Маха.

Находится: между лопатками, на уровне сердца.

Свойства и соответствия: отвечает за чувствительность, сердечные отношения с людьми и миром. Вкус – кислый, звук – ФА, запах – герань, тактильность – нейтральная, форма – круг, качество – любовь, мантра - АМ, планета – Венера, управляющая стихия – Земля и Огонь.

Чистые оттенки: (особенно нежно – салатный) – цвет мягкий, тёплый, органичная связь с материальным миром, пробуждение, рост, радость, успокоение. Преобразует избыточную энергию, усиливает регенерацию организма, восстанавливает душевные и телесные силы. Доминирующий зелёный в ауре указывает на способность управлять биологическими процессами живых существ. Такие люди



имеют «исцеляющую руку».

Грязные оттенки : депрессия, тоска, ревность, зависть, озлобленность.

Контролирует: Сердце, лёгкие, частично бронхи. Управляет: иммунная система, вилочковая железа, система кровообращения, качество усвоения питательных веществ, клинкой детских болезней.

Чрезмерная активность: Злость, ревность, обвинения во всем других людей, скупость, жадность, чрезмерная самоуверенность.

Недостаточная активность: Потребность в постоянном подтверждении собственной ценности, неуверенность, неспособность проявить волю, собственническое отношение к людям, сомнения в себе, ощущение, что Вас не любят.

Цвет для коррекции чакры и процедура раскрытия:

Недостаточная активность – цвет зелёный. Чрезмерная активность – цвет розовый или светло-красный, дополнительно очень немного зелёного. Кладём руки на грудь примерно на 9 см выше мечевидного отростка. На вдохе опускаем воз

дух до Анахаты, ощущаем прилив Божественной Любви, смотрим в межбровье и видим зелёный (светло – красный с розовым ореолом) круг.

Для усиления активности ещё: Чувствуем запах герани, ощущаем кислый вкус, поём несколько раз слово АМ на ноте ФА так, что бы долгий звук М-М как колокол проникал под черепную коробку.

Цвет голубой. Чакра Вишудха Джана.

Находится: у основания горла.

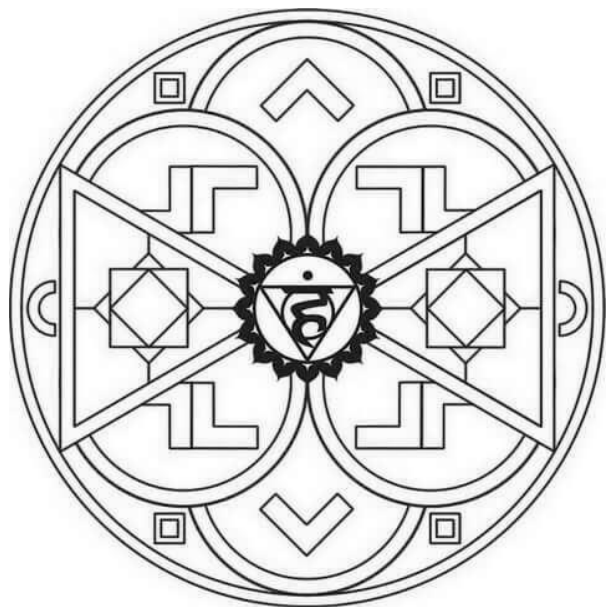
Свойства и соответствия: отвечает за способности и умения человека, коммуникация и обмен информацией между людьми. Вкус – горький, звук – СОЛЬ, запах – полынь, тактильность – прохлада, форма – спираль, качество – творчество, мантра - ХАМ, планета – Меркурий, управляющая стихия – Огонь и Воздух, дополняющая стихия – Эфир.

Чистые оттенки: духовное отрешение от сугубо земных дел, радость через ощущение тепла света. Творческие способности, способность к управлению потока событий, способность влиять на людей и других живых существ. Люди

с доминирующим бирюзовым (нежно голубого оттенка) цветом в ауре, могут делать одновременно несколько дел, и получать превосходные результаты.

Грязные оттенки : недостаток энергии, хроническая усталость, психоэмоциональная нестабильность, депрессии, раздражительность, вампиризм.

Контролирует: Трахея, горло, полости рта и



носа, уши, щитовидная железа. Управляет: Зубы, пищевод, голосовой аппарат, дыхательную систему, паращитовидную железу.

Чрезмерная активность: Властность, догматичность, фанатичность, импульсивная раздражительность, негативные и резкие высказывания, консерватизм, чрезмерная активность.

Недостаточная активность: Склонность к подчинению другим людям, паническое сопротивление любым переменам, меланхолия, депрессия, замедленные реакции, упрямство.

Цвет для коррекции чакры и процедура раскрытия:

Недостаточная активность – цвет голубой. Чрезмерная активность – цвет оранжевый и капля голубого. Кладём руки на горло.

На вдохе опускаем воздух до Вишудхи, ощущаем творческий подъём, смотрим в межбровье и видим голубую пульсирующую спираль.

Для усиления активности ещё: Чувствуем запах полыни, ощущаем горький вкус, поём несколько раз слово ХАМ на ноте СОЛЬ так, что бы долгий звук М-М как колокол проникал под черепную коробку.

Цвет синий. Чакра Аджна Тапо (Агни).

Находится: третий глаз, межбровье.

Свойства и соответствия: отвечает за волю и видение. Определяет взаимоотношения людей там, где требуется воля и передача своего видения ситуации, а ток же принятия чужого видения ситуации событий и т.д. Вкус – родниковая вода, звук – ЛЯ, запах – гроза (озон), тактильность – холод, форма – двухлепестковый лотос (лепестки вдоль надбровных дуг), качество – разум, мантра - АУМ, планета – Луна, управляющая стихия – Вода.

Чистые оттенки: (кобальт, индиго) – способность к ясновидению и телепатии. Продвинутый уровень посвящения, сбалансированное существование, воля к

жизни, открытая (лабильная) нервная система. Сбалансированная внутренняя сила и энергия, оптимальное соотношение духовного и материального в сознании. Точка перехода энергии действия в энергию сознания (кинетической энергии в потенциальную). Синий цвет оттенка электрического разряда может подавлять любой другой цвет в ауре, особенно когда человек с аурой этого цвета находится в телепатическом контакте или глубокой медитации.



Грязные оттенки : (тёмный, сине – серый, тусклый) - недостаток энергии, ограниченность, вампиризм. Религиозное чувство основанное на страхе, страх, беспокойство, депрессии, психические расстройства.

Контролирует: Головной мозг и глаза. Управляет: сбалансированным функционирование обоих полушарий мозга; гипофиз, нижние доли мозга, эндокринная

система, лицевые пазухи, левый глаз, нос, уши, лицо в целом, позвоночник, иммунная система.

Чрезмерная активность: Тревожность, боязливость, гиперчувствительность, отрицание достижений других людей, немотивированные, бесполезные и бесцельные действия.

Недостаточная активность: Склонность к сомнениям, зависть к талантам других людей, забывчивость, склонность к суевериям, мнительность, параноидальные проявления.

Цвет для коррекции чакры и процедура раскрытия:

Недостаточная активность – цвет синий. Чрезмерная активность – цвет нежный оранжевый или персиковый и небольшая доза синего. Кладём руки на межбровье. На вдохе поднимаем воздух до Аджны, ощущаем присутствие Высшего Разума, смотрим в межбровье и видим синие лепестки. Для усиления активности ещё: Чувствуем запах грозы, ощущаем чистый вкус родниковой воды, поём несколько раз слово АУМ на ноте ЛЯ так, что бы долгий звук УМ-М как колокол проникал под черепную коробку.

Цвет фиолетовый. Чакра Сахасрара Сатъя.

Находится: в области макушки, затылочная область.

Свойства и соответствия: отвечает за связь человека с Космосом. Вкус – металлический привкус, звук – СИ, запах – свежий горный воздух, тактильность – холодное покалывание, форма – бесконечность, пустота (не воспринимается обычным сознанием), качество – движение духа, мантра - ОМ, планета – Космическая Ось Мира (в Северном Полушарии это Млечный Путь и Полярная звезда), управляющая стихия – Эфир.

Чистые оттенки: указывает на активную духовную работу. Этот цвет редко бывает



агрессивно сильным, подавляющим другие цвета в ауре.

Грязные оттенки :

(тёмный, тусклый) - недостаток энергии, напряжение, нервозность, беспокойство, страх, вампиризм. Депрессия, нарушение психики (шизофрения), маниакальное поведение, сексуальные отклонения, склонность к алкоголизму, наркомании и суициду.

Контролирует: деятельность нервной системы и всей скелетной системы. Управляет: шишковидное тело, правый глаз, спинной мозг, продолговатый мозг, верхние доли мозга.

Чрезмерная активность: Яркое эротическое воображение, потребность чувствовать себя популярным и необходимым, потребность в сочувствии.

Недостаточная активность: Ощущение что Вас неправильно понимают, стыдливость, самоотречение, негативный образ своего «Я».

Цвет для коррекции чакры и процедура раскрытия:

Недостаточная активность – цвет фиолетовый. Чрезмерная активность – цвет жёлтый, дополнительно - капля фиолетового. Кладём руки на макушку головы. На вдохе поднимаем воздух до Сахасрары, ощущаем выход астрального двойника вверх в Кольцо Жизни, смотрим в межбровье и фиолетовый столб, уходящий в Бесконечность Космоса. Для усиления активности ещё: Чувствуем запах свежего горного воздуха, ощущаем металлический привкус серебряной монеты, поём несколько раз слово ОМ на ноте СИ так, что бы долгий звук ОМ-М как колокол проникал под черепную коробку.

Может показаться, что Вы опускаетесь до самых примитивных понятий. Но именно это не позволит попасть Вам в ловушку отвлечённых мыслей. Упражнение само приведёт Вас к необходимому уровню сложности.

Часть 3. Запретные двери.

... шайтаны были неверными, обучая людей колдовству и тому, что было ниспослано обоим ангелам в Вавилоне, Харуту и Маруту. Но они оба не обучали никого, пока не говорили: "Мы искушение, не будь же неверным!"

(Коран 2:102)

Все цвета, о которых мы говорили, входят в видимый радужный спектр для глаза человека. В реальной жизни цвета, как и всё остальное, живут своей жизнью – изменяются, смешиваются, перемещаются. Составные видимые цвета так же имеют положительные и отрицательные качества, как и радужные. Они взаимодействуют одновременно с несколькими чакрами сложным образом. Каждая чакра имеет определённый коридор, частотный диапазон вибраций. Некоторые частоты (цвета) могут «переходить» в разные чакры (см. последнюю страницу обложки). Особенно часто это наблюдается для верхних, высокочастотных энергетических центров. Так, Сахасрара часто описывается как *радужная переливающаяся*, а дополнительными к фиолетовому называют цвета белый, золотой и серебряный.

Кроме видимых вибраций, есть вибрации, которые в силу ограниченности человеческого тела не видимы и осознанно не воспринимаются. Это феномен **Чёрного Света**. Его можно ощутить, если наблюдать черноту. Их влияние на человека не менее сильно и важно, чем влияние видимого света. Опасность работы с такими вибрациями в том, что их можно только ощутить и без должного опыта человек может получить серьёзные повреждения.

Например, для электромагнитных колебаний оптического диапазона инфракрасная и ультрафиолетовая часть спектра человеку не видна. Но очень явно и наглядно ощущаются последствия воздействия таких вибраций.

Если в спектре ауры обнаруживаются чёрные провалы, то, скорее всего, это связано не с отсутствием цвета вообще, а с присутствием тех вибраций, которых не должно быть у обычного человека. Возможно, Вы наблюдаете процесс трансмутации с утратой некоторых человеческих качеств и приобретением новых, нечеловеческих. Обычно чернота носит некоторый оттенок и по этому оттенку можно судить о направленности таких изменений. Приобретение новых качеств будет необходимым условием существования наследников человечества в новом мире. Но пока невозможно сказать, получают ли преимущество те, у которых развиваются низкочастотный, или высокочастотные центры.

Сегодня можно уверенно описать инфрачакры, центры с вибрациями более низкой частоты, чем у Муладхары. Они связаны с первичными геомантическими энергиями и лишены духовного начала. Центры ультравысоких частот связаны с космическими энергиями. Поскольку сейчас происходит реформатирование энергетических каналов между Землёй и Космосом, они ещё окончательно не проявлены, а их описания противоречивы. До конца не ясен так же характер взаимодействия в наши дни инфрачакр с с ультрачаakraми.

Говоря же о чёрных областях на аурограмме, нужно помнить, что *Свет – это зримое проявление Истины*, сути Создания. У этих вибраций зримого проявления нет, и, по этому, для обычного человека они сейчас не важны.

Цвет Розовый.

Смещение цветов: фиолетовый + красно – оранжевый + белый.

Чистые оттенки: Энергия Любви. Живое розовое свечение с радужным ореолом и переливами чистого серебряного, изумрудного и лилово – золотистого цвета. У просветлённых есть не только жёлтый ореол вокруг головы. Так же есть интенсивное розовое гало, простирающееся ещё дальше. Розовый чистый цвет в ауре весьма редок на Земле. Он проявляется как временное состояние души и никогда не бывает доминирующим.

Грязные оттенки : Розовый цвет очень чувствителен к посторонним примесям. Наложение других цветов, особенно чёрного цвета, порождает внутренний хаос и дезориентацию. Часто люди, которые ставят на компьютер обои цветущим розовым сакуры, испытывают дискомфорт от пёстрого чередования розовых цветов, тёмных веток и отсутствия зелёных листьев. Молодёжная субкультура

ЭМО декларирует сочетание розового и чёрного цветов. Для эмо характерно поведение соответствующее полной дезориентации личностных ценностей.

Цвет Белый.

Смещение цветов: полное слияние всех цветов радужного спектра.

Чистые оттенки: Квинтэссенция положительной энергии. Совершенное состояние гармонии. Все оттенки находятся в состоянии равновесия, духовное высшее состояние, энергия синтеза, открыта Дорога к Создателю.

Грязные оттенки : Квинтэссенция отрицательной энергии. Серьёзная болезнь, искусственное перевозбуждение (наркотики, лекарства). Почему загрязнённый белый свет указывает на серьёзные проблемы? Белый свет это результат смещения монохромных тонов всего спектра. Чистые тона дают чистый цвет. Грязные тона не могут дать чистого свечения. Поэтому, грязно белая аура указывает на отклонение в теле и сознании. За несколько часов перед смертью аура становится белой, увеличивается, и становится очень интенсивной. Поэтому, светящаяся белым аура не всегда является хорошим признаком. Многие народы изображают Смерть в белом. У китайцев и, японцев белый цвет – это цвет траура. В прошлом, люди могли видеть белую ауру перед смертью.

Цвет Серый.

Смещение цветов: чёрный + белый; ароматический цвет; не имеет оттенков, а только интенсивность свечения; оттенки даёт наложение видимого цвета.

Чистый: (нейтральный бледный, дымчатый) – переходное состояние в депрессивно – разрушительную фазу либо выход из неё.

Переходящий в серебристый: - может иметь множество оттенков голубого, зеленоватого и сиреневого; характерно для выхода из любовной печали.

Грязный : (свинцовый, графитовый) – тёмные мысли, угнетающие мысли, туманные намерения, усиление тёмной стороны личности, опустошённость.

Цвет Чёрный.

Смещение цветов: смещение цветов частотного диапазона, который не видим для человеческого глаза; ароматический цвет; не имеет оттенков, а только интенсивность свечения; оттенки даёт наложение видимого цвета.

Чистый чёрный: (без оттенков) – жестокость, разрушение, бездушность. Соккрытие тайного. Абсолютное поглощение, видимая (кажущаяся) пустота.

Чёрный цвет в сочетании с другими цветами может полностью менять их свойства. Как в примере сочетания розовый – чёрный цвет. Не менее удивительный пример сочетания чёрного и золотого цвета, которое порождает хищную безжалостную красоту.

Ремарка: \ *Цвета разделяют на хроматические и ахроматические* (белый, чёрный и все серые). Качественные характеристики хроматического света – цветовой тон, светлота, насыщенность. Цветовой тон это название цвета – красны, синий и т.д. Светлота показывает насколько тот или иной свет

близок к белому. Насыщенность показывает, насколько хроматический цвет отличен от равного ему по светлоте ахроматического цвета. Характеристикой ахроматического цвета будет *только его светлота*.

Невидимые нити.

Все рассмотренные чакры связаны с позвоночником. Ниже Муладхары есть так же энергетические центры, которые обеспечивают связь с Землей, первородными геомантическими энергиями. Эти центры принято называть субчакрами

или инфрачакрами. Они очень важны для выживаемости в экстремальных условиях. Их можно контролировать и подпитывать мощнейшей геомантической энергией. Но контроль может быть только тогда, когда особым образом будут раскрыты верхние чакры. В ином случае невозможно справиться

с деструктивным потоком примитивной животной и демонической энергии, которые подавляют и разрушают личность. Инфрачакры называются талами. Согласно Ведам, каждая чакра является своеобразным связующим мостом между человеком и одним из миров. Нижние миры соотносятся с мирами демонов (асуров и ракшасов). Это миры искажённого восприятия. Сознание там находится в состоянии уплотнения, омрачения и неведения.



Физическое тело может быть в очень хорошей
Рис. 4 Дурга - персонификация процесса очищения.

форме, иметь много чувственных удовольствий и материальных ценностей без ограничений. Вот краткое описание инфрачакр.

Чакра Атала.

Находится: в верхней части бёдер. Управляет страхом и грубой похотью.

Свойства и соответствия: Страх; грубая похоть. Астральный мир Атала. Те, кто находятся в этом состоянии БЕЗ ОСОЗНАНИЯ, бояться всех, всего и самого себя. Мест обитания демона Бала, сына Майя-данавы, который создал девяносто шесть видов демонических и мистических способностей. Ими пользуются ложные йоги и гуру, чтобы обманывать людей. Жители этой локи появляются в нашем мире в виде длиннобородых мудрецов с полужакрытыми глазами, постоянно погруженных в медитацию.

Чакра Витала.

Находится: в нижней части бёдер. Управляет гневом.

Свойства и соответствия: Бурный гнев, приходящий от разочарования или своеволия. Выплёскивается на тех, кто находится рядом. Жгучее чувство возмущения от сдерживания гнева. Астральный мир Авичи (безрадостный). Мир раздора, беспорядка и потерь. Место обитания Рудры, ответственного за тама-гуну, где он живёт со своими спутниками - призраками и тому подобными существами. Рудра известен как хозяин золотых приисков. Обитающие в этом месте демоны, а также их жены носят различные украшения из золота и очень довольны жизнью. Существа с этой локи появляются в нашем мире в облике птиц, которые, если их увидеть, знаменуют наступление плохих дней.

Чакра Сутала (Великая бездна).

Находится: в области коленей. Управляет завистью.

Свойства и соответствия: Мстительная ревность, мстительная зависть. Чувство неадекватности, низкого положения, беспомощности. Агрессия в материальной и в духовной сфере. Воинствующий атеизм. Астральный мир Самхата (отвергнутый). Мир безумной роскоши. Место обитания великого асура Бали. В этом мире сознание существ искажено таким образом, что они желают все материальные блага, возможные и невозможные. Часто отрицается существование Бога, непрерывная борьба и споры для самоутверждения. Существа из этой локи приходят в мир людей в виде реформаторов, бизнесменов, публичных персон генерирующих яркие, ослепительные, инновационные идеи.

Чакра Талатала (Низшая сфера, бездна и не-бездна).

Находится: в области икр. Управляет жадностью.

Свойства и соответствия: Замутнённое сознание, смятение, беспокойство. Тупое инстинктивное упрямство, животный инстинкт самосохранения любой ценой. Желание получить больше, чем отдать. Давление на других людей без учёта последствий. Всё для своей выгоды. Господство грубого материализма над всем остальным. Мир жадности, обмана, взяточничества, похоти, насилия. Астральный мир Тамисра (тьма). Место обитания демона-данавы по имени Майя-данав - великого зодчего асуров, создателя Трипуры. Он известен как ачарья, учитель всех майяви, то есть тех, кто владеет колдовским искусством.

Существа с этой локи приходят в наш мир под видом слепых, хромых, одноглазых и других калек.

Чакра Расатала (Влажная бездна, подземная область).

Находится: в области лодыжек. Управляет эгоизмом.

Свойства и соответствия: Мир эгоизма, забота только о себе, о своём благосостоянии. Полное подчинение гневу и страху. Действия без осознания совершаемого, массовое состояние людей в период кали-юги. Астральный мир - Риджима (изначальный). Место обитания демонов Дити и Дану и их потомков. Все они враги богов и живут в норах, как змеи. Существа с этой локи приходят в

наш мир в облике детей. Их можно узнать по холодному ветру, который сопровождает их появление, так что вокруг них всегда холодно.

Ремарка: \ *поэтому, особо осторожно относитесь к т.н. детям индиго и к молодым людям с особыми татуировками на нижних конечностях* \.

Чакра Махатала (Великое дно, подземная область).

Находится: на верхней стороне стоп, в области изгиба ступни.

Управляет тёмной стороной разума.

Свойства и соответствия: Мир воровства, отсутствия сострадания. Бессознательные действия, нигилизм, депрессия, тёмные состояния разума. Астральный мир - Кудмала. Место обитания нагов (змей). Существа с этой локи приходят в наш мир в виде котов, собак или обезьян.

Чакра Патала (Область грешников).

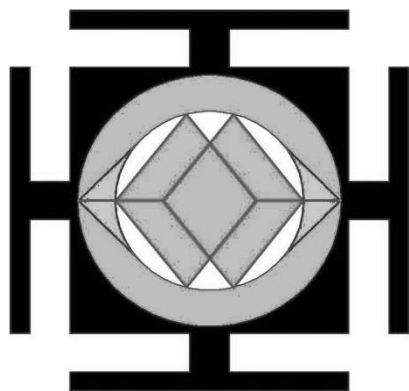
Находится: внизу стоп. Управляет злобой и разрушением.

Свойства и соответствия: Мир разрушения, насилия, убийства ради убийства, злобы, ненависти. Выживание ради выживания любой ценой. Астральный мир – Какола (чёрный яд). Место обитания местообитание змей-демонов нагов под предводительством змея Васуки. Это сфера подземного мира, которая поддерживает жизнь на земле. Существа с этой локи появляются в нашем мире только в невидимой форме. Об их появлении можно узнать по громкому шороху.

Ремарка: \ *Для низкочастотных состояний характерна деградация моральных норм и правил. Нельзя утверждать, что такие нормы и правила сохраняться при*

переходе в более высокочастотное состояние. Возможно, они будут просто не нужны, как не нужны костыли тому, кто обрёл способность ходить и бегать \.

В большинстве литературы указывается, что работа с инфрачакрами провоцирует трансмутацию в звериную форму. Это важное предупреждение. Последствия легкомысленной активации



инфрачакр можно наблюдать на молодых людях бездумно наносящих различные тату на нижние конечности. Но если Ваши верхние чакры достаточно сильны, можно справиться с деструктивной природой инфрачакр и получить мощнейший источник энергии. Если

Рис. 5 *Янтра для открытия геомантических каналов.*

Цветные фрагменты заменены одинаковым серым тоном.

правильно воздействовать на инфрачакры тёмной (то есть вне видимого диапазона частот) энергией, можно получить следующую подпитку:

Атала — силу проявления Любви, абсолютное стремление к ней;

Витала — силу трансформации благодаря Любви;

Сутала — осознание действия Любви;

Талатала — осознание реальности Любви;

Расатала — обретение отсутствия Разделённости;

Махатала — обретение всех форм проявления Любви;

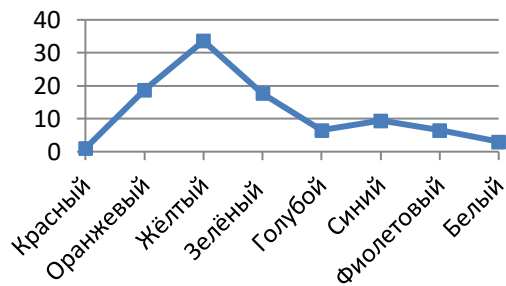
Патала — осознание того, что Верх это Низ, а Низ - это Верх; стремление в Бесконечность через инфрачакры человека;

Это очень опасный путь. Самая малая ошибка – и Вы в ловушке одного из нижних миров. Опасное заблуждение думать, что имея некоторые навыки, возможности и способности, можно запросто повелевать демонами. Наглядно это показано в финале японского фильма «Тетрадь смерти – 2». Такой экспериментатор сам становится игрушкой в руках нечеловеческих сил. Финал подобных историй безрадостен, печален и трагичен.

Как это выглядит.

Стандартная аппаратура для визуализации ауры не реагирует на нижние субчакры. Ауру от активных субчакр можно *увидеть* в виде полосы тёмного свечения, напоминающего хвост. Полоса начинается от крестца и оканчивается на самой нижней активной чакре. Обычно у таких людей можно наблюдать «хвост» до нижней части бёдер и даже до колен. Очень редко «хвост» опускается до икр и нижней части голени. Если Вы видите «хвост» доходящий до стоп, следует соблюдать предельную осторожность. Если «хвост» доходит до земли, без подготовки лучше не находится рядом с такой персоной.

Цифры и факты.



В 2009 -2010 гг. в «Ауро-Сома Центре», г. С-Петербург, было снято более 1200 аурограмм. По ним были определены ведущие чакры жителей мегаполиса.

У большинства исследованных петербуржцев ведущие энергии лежат в **жёлтой области**. Числовые данные не укладываются ни

Рис. 6 Энергетика жителей мегаполиса, в %. г. Санкт-Петербург.

в равномерное статическое распределение, ни в Гаусса, ни в Пуассона. То есть, явно присутствуют силы, мощно влияющие на энергетику жителей города. Показательно почти полное отсутствие красных энергий. Это сигнал о том, что среда мегаполиса не благоприятна для жизни человека, а у горожан практически полностью утрачена связь с первородными земными энергиями.

Часть 4. Альтернативный взгляд.

*Зачем же долгой жизни ты желаешь
Коль тайну мира так и не узнаешь?*

(Фирдоуси, X в.)

Если Вы наблюдаете ауру непосредственно, без аппаратной визуализации, полезно помнить и о других значениях цвета. Вот что пишет о чакрах и их цветовом проявлении **Хариш Джохари (Harish Johari)**.

«...**Первая чakra** расположена в основании позвоночника, между анусом и половыми органами. Человек, который находится на этом уровне, обычно не уверен в себе и озабочен в первую очередь физическим выживанием. Из видов восприятия **доминирует обоняние**. Элементом первой чакры является **Земля**, а **цвет – жёлтый**. Основная проблема на этом уровне – насильственное поведение, вытекающее из глубоко укоренившейся неуверенности. Но та же неуверенность может быть и позитивным фактором, стимулирующим развитие материальной технологии. Люди, находящиеся под влиянием первой чакры, **спят по 10-12 часов, лёжа на животе**. Контроль на первой чакрой **освобождает** йогина **от болезней**. Преодолевая основные привязанности, он становится открытым для получения новых знаний и уже не так озабочен самоутверждением. Он учится избегать низших желаний и привязанностей. Тантрические писания говорят, что он может становиться невидимым, если этого захочет.

Вторая чakra расположена в области половых органов. Доминирующим видом восприятия является **вкус**. Элемент этой чакры – **Вода, цвет сверкающе – белый или голубой**. Основные проблемы этого уровня это испорченность и беспорядочность, возникающие из-за потери энергии в чувственных удовольствиях и фантазиях. Но та же чувственность служит движущей силой любого творческого процесса. Человек, находящийся под воздействием этого центра, **спит 8-9 часов, свернувшись «калачиком»** - прижав колени к животу. Вторая чakra служит началом очищения и милосердия, а так же зависти и ревности. Здесь находятся астральный план, планы фантазии и радости, ничтожность и план развлечений. Контроль над второй чакрой делает йогина **любимым всеми существами**. Он становится способным управлять любовью любого человека или животного и контролировать элементы. Он освобождается от врагов и сияет подобно Солнцу. Такой человек мастерски владеет прозой и поэзией, и побеждает страстные желания.

Главной характеристикой **третьей чакры** является потребность в признании своего эго и стремление к телесному бессмертию. Как плод в утробе, человек получает энергетическое питание через этот центр. Он расположен над пупком в области солнечного сплетения и связан с точкой соединения правой и левой симпатических (нервных) цепей с позвоночной осью. С ним связаны симпатические нервы, контролирующие **сон и жажду**. Основной модальностью восприятия является **зрение**. Элемент этой чакры – **Огонь**, а **цвет - красный**.

Основная проблема на этом уровне – злоупотребление своей силой, проецированием воли на окружающих. Позитивным аспектом служат организаторские способности, связанные с альтруистическим использованием своей силы.

Тот, кто находится на этом уровне, обычно **спит 6 – 8 часов лёжа на спине**. Благодаря контролю над 3-й чакрой человек избавляется от страданий и болезней, ему **открывается знание различных миров (лок)**. Он **овладевает так же целительной силой**. Это чakra стабильности, накопления силы, управления, контроля и мирских достижений, необходимых для укрепления эго.

В четвёртой чакре приходит осознание своей кармы, своего поведения и структура своей жизни. Вибрации исходят теперь из области сердца, откуда растёт Небесное Древо Желаний. Сердце – это обитель сознательного принца, жизни и праны. Эта чakra находится в центре всей системы чакр и поэтому находится под воздействием как высших, так низших сил. Элементом служит **Воздух, цвет – дымчато – серый, серо – зелёный**, доминирующий режим восприятия – **тактильные ощущения, осязание**. Главной проблемой на этом уровне становится то, что тратиться слишком много времени на исправление последствий своих действий, что приводит к потере равновесия. Силой, мотивирующей жизнь, становится вера (бхакти). Он **спит 5-6 часов, лёжа на левом боку**. Приобретая контроль над четвёртой чакрой, йогин становится подобен Юпитеру, владыке речи. Его **чувства полностью подчинены**

сознательному контролю. Его обожают все женщины, жизнь наполняется вдохновением, и стихи текут из его уст свободным потоком. В писаниях говорится, что он обретает способность переносить своё «я» в другие тела, становиться невидимым, а так же левитировать. Его взору открываются все миры: видимые и невидимые. Усилием воли он может перемещаться в любое место и выходит

из- под власти времени.

В пятой чакре приходит сострадание и хочется поделиться с другими тем, как ему удалось разрешить элементы своей кармы. Эта чакра расположена в горле, в районе места соединения спинного и продолговатого мозга. Это чакра *джняны (гньяны)*, или знания. Независимо от формального обучения йогину приходит знание всех писаний, и он становится *джняни* (знающим). Он постоянен, мягок, скромн, отважен и свободен от печалей и болезней. Он милостив к каждому существу и не имеет никаких ожиданий. Основной проблемой является авторитарность: «Я знаю единственный правильный путь».

Находясь за пределами чувственных восприятий, эта чакра **служит центром акаши (эфира)**. А цвет этого элемента – **дымчато-пурпурный**. На этом уровне навязчивой идеей служит логика, а понимание – награда. Интеллект такого человека освобождается от мирских дел, что **позволяет ему видеть прошлое, настоящее и будущее внутри себя**. Медитация на горле освобождает его от голода и жажды, и он достигает незыблемое. **Он спит 4 -5 часов, ворочаясь с боку на бок. Здесь рождается Человек – представитель Высшего Сознания, противостоящий животной природе.** И к нему приходит понимание *Агни* - космического огня. Контроль над пятой чакрой позволяет человеку **омолаживать своё тело**.

В шестой чакре преобладает *тапасья* – неудержимое стремление поднять своё сознание ещё выше. Это центр контроля над движениями, называемый *аджня – чакрой*. Человек на этом уровне не имеет никаких проблем. Более того, он находится за пределами возможностей возникновения каких – либо проблем. Он сосредоточен на «третьем глазе» (расположен в области шишковидной железы). В шестой чакре двойственность растворяется и в сознании йогина наступает нерушимое единство, индивидуальные ограничения исчезают, и он осознаёт себя как Высшее Сознание. Он живёт в этом единстве, медитируя на своей истинной природе.

Это состояние находится **за пределами элементов творения**. Контроль над шестой чакрой даёт огромные психические силы, а **вся карма**, приобретённая в этой и предыдущей жизни, **уничтожается**.

В седьмой чакре йогин выходит за пределы наслаждения и боли. Он обитает в тысячелепестковом Лотосе, расположенном на макушке головы. Писания говорят, что тот, кто утверждает в этом месте, приобретает восемь сверхъестественных сил, или *сиддхи*. Это *анима* – способность уменьшаться в размере, *махима* – способность увеличиваться, *гарима* – способность увеличивать свой вес, *лагхима* – способность уменьшать свой вес, *прапти* – способность мгновенно переноситься в любое место, *пракамья* – способность

осуществлять любые свои желания, *иштитва* – способность творить и *вашитва* - способность повелевать всем. Эти силы - сиддхи делают йогина *сиддха –пурушей* или совершенным существом. Он ничем не ограничен и может сделать всё, что только пожелает. Он не становится пассивным или инертным, но живёт, наполненный светом Высшего Сознания и блаженством. Но именно здесь им может овладеть *эгоизм*, а сиддхи, сами по себе не являющиеся ценными качествами, могут оказаться оковами. Или же ***тамас (инерция) может увлечь его вниз, в царство иллюзии...»***.

А вот как описывает Дэрид Санчжай – Чжамцо (1653 – 1705 гг.) в трактате «Вардурья – Онбо» (Голубой Берилл) Анахату.

«...Анахата состоит их сердца и четырёх сосудов, по которым движется субстанция сознания. От центрального сосуда *авадхути* отходят четыре сосуда различного цвета. Красный сосуд направлен вперёд, в нём циркулирует сознание, возникающее в результате деятельности пяти органов чувств. Жёлтый сосуд самосознания, осознания своего «Я», ответвляется направо. Синий сосуд рассудочного сознания отходит налево. Зелёный сосуд телесного сознания ответвляется назад...».

Это объясняет кажущиеся противоречия в описании чакр различными традициями. Например, Анахата в одной традиции описывается как Зелёная, в другой – как Золотая.

Если внимательно присмотреться, вполне может оказаться, что мы видим совершенно не то, что нам кажется.

Кельты и магия цвета.

Элис Мэри Нортон, больше известная под псевдонимом Андрэ Нортон, в своём творчестве часто использовала кельтские мотивы. «Великой Даме» была известна скрытая сторона Знания и зёрна его щедро рассеяны в её книгах.

Вот что пишет она в романе «The Jargon Pard» (в русском переводе «Гиацинтовый леопард»).

«... Некоторые в невежестве своём заявляют, что есть **Магия Чёрная** – та, что принадлежит Великой Тени и пугает людей, и **Магия Белая** - та, что служит на благо человечеству. Но те, кто хорошо знаком с Тайной, говорят иначе. Магия делится по-другому, и каждая её часть обладает и тёмной, и светлой стороной. Существует **Красная Магия**, от которой зависят здоровье, физическая сила, военное искусство. Затем следует **Оранжевая Магия**, отвечающая за помыслы и желания. **Жёлтая Магия** ведаёт умом, логикой и философией. С ней-то чаще всего и работают Маги и Чудотворцы. **Зелёная Магия** имеет дело со всем, что произрастает в Природе, а так же с красотой и с созданием прекрасного усилиями людей. **Голубая** вызывает чувства, поклонение богам, веру в пророчества. **Синяя** связана с погодой, со штормами и предсказаниям по звёздам. **Пурпурная** – та, с которой лучше не иметь дела,

ибо она сеет зависть, ненависть, страх. **Лиловая** царит среди духов и лишь некоторые, даже из Голосов, обращаются к ней.

А **Коричневая Магия** – это Магия леса и полей, мира животных.»

Скотт Каннингем в книге «Магические обряды: рецепты волшебных снадобий» приводит цвета, которые используются для выбора свечей в ритуальной ворожбе, для окрашивания солевых ванн и проведения всего ритуала.

Белый – защита, очищение, мир, правда, искренность.

Красный – защита, сила, здоровье, секс, страсть, смелость, эмоции.

Чёрный – поглощение негативного, лечение болезней и вредных привычек.

Голубой – спокойствие, исцеление, терпение, счастье.

Синий – изменение, гибкость, подсознание, психическая жизнь, исцеление.

Зелёный – финансы, деньги, плодородие, изобилие, процветание, рост, удача.

Серый – нейтральное состояние.

Жёлтый – интеллект, привлекательность, учёба, убеждение, тайна, доверие, божественное откровение.

Коричневый – магические ритуалы для животных, их исцеление; дом.

Розовый – любовь, честь, мораль, дружба.

Фиолетовый – власть, душевное исцеление, духовность, медитация.

И помните, в поисках опыта древней мудрости не следует забывать о мудрости жизненного опыта: **Children and fools must not play with edget tools** (дети и глупцы не должны играть с острыми предметами).

Научное подтверждение не научных утверждений.

В сознании обычного западного человека прочно укоренился шаблон, что свет – это некий энергетический поток, который может влиять на физические объекты посредством передачи им энергии. Между тем, ещё в 1995 г. в Лос Аламосе были проведены опыты по использованию лазеров для охлаждения полупроводников в вакууме. А в 2015 г. было экспериментально доказано, что лазеры могут охлаждать физические объекты и в обычных, земных условиях. Оригинальную научную публикацию можно посмотреть на: (www.phys.org/news/2015-11-team-refrigerates-liquids-laser.html).

Это важное научное доказательство, что **свет может не только давать, но и отбирать энергию** у физических объектов при определённых условиях.

О «Конце Света» и Любви.

В индийской сказке о создании шахмат говорится, что мудрец, который придумал эту игру, попросил в награду у махараджи положить на клетку шахматной доски рисовое зерно. На вторую клетку – в два раза больше. На следующую – ещё в два раза больше. И так на все шахматные клетки.

Финал: дрожащие от ужаса советники сообщают владыке, что во всём его царстве не хватит зерна даже на половину доски.

Официальная наука регулярно даёт прогнозы о судьбе человечества. Сейчас канонической объявлена концепция сингулярности. Она базируется на предпосылке экспотенциальной динамике развития человеческой цивилизации от Рэя Курцвейла (Ray Kurzweil). Концепция проецирует динамику развития **технологий** и «конец света» = «точка сингулярности» обозначена около 2100 г.

Владимир Черепанов («**Неразумный Homo Sapiens**») изучив динамику изменений в **духовной** сфере, определил точку невозврата в 2017 г., а «конец человеческой истории» - около 2040 г. Обе теории солидарны в том, что периоды между кризисами сокращаются, и в какой-то момент мы входим в состояние перманентного кризиса. «Конец Света» уже происходит, но момент осознания этого для каждого человека будет свой, индивидуальный. Когда это осознание станет всеобщим, тогда и наступит «Конец Света» для человечества.

Что дальше? Крах, всеобщее разрушение, и возможность перехода на новый уровень существования. И это не просто управленческий кризис на небольшой фабрике. Когда рыба оказалась на суше, жабы и плавники, отлично работавшие в воде, неуместны. Новый мир это не мир людей, таких, как они есть сейчас. Изменится и аура наследников человечества, оптимистично назовём их **Homo Laurus (Человек Обновлённый)**, смещением в другие области спектра.

Что же останется от старого мира? Любовь. В сознании обывателя это гибрид сердечек валентинок с первобытной сексуальностью в теории сублимации Фрейда. Любовь имеет с ними столько же общего, сколько забавный плюшевый мишка с прекрасным и свирепым хищником. У Платона в трактате «Пир» Любовь это процесс непрерывного движения и познания. А Эрос – самое древнее, архаичное божество, Первозданная Любовь, изначальная сила взаим -

ного притяжения в этом мире. Когда нашего мира не существовало, царил Хаос. Тогда родился импульс, невероятная сила, способная всё упорядочить, объединить, всему дать форму и жизнь. Этот импульс и есть Эрос, Первозданная Любовь. Он упорядочил всю Вселенную, распространил Любовь на все её уровни, от высокого Неба до мельчайшей частицы. Эрос позаботился, что бы на каждом уровне Любовь выражалась в своей, особой форме, соответствующей этому уровню. «Огонь бежит от воды не от ненависти к воде, а от любви к себе, что бы холод воды его не угасил. И вода гасит огонь не из ненависти к огню: она лишь ведома желанием умножить собственный холод, что бы создать из тела огня воду, подобную себе... Ягнёнок не ненавидит волка, но боится собственного разрушения, которое причиняет (ему) волк. И волк убивает и пожирает ягнёнка не из ненависти к нему, а из любви к себе...» - писал Марсилио Фичино. Западная психиатрия считает Любовь формой компульсивно - аддиктивного расстройства или хронически навязчивым состоянием. Это утверждение – бессовестный обман злобных завистников! Истинная Любовь отбрасывает всё незначительное, ложное и душе дозволено в этот миг слиться со всей Вселенной. «Любовь смотрит через телескоп, а

зависть – через микроскоп» - подметил Генри Шоу. Да, любить и быть расчётливо – «мудрым» невозможно. Но Любовь не отнимает разум, а усиливает его, даёт сказочные способности и силы. Гарри Шварц, профессор Университета Аризоны, считает, что Любовь – сложный коммуникационный процесс гармоничного энергетического взаимодействия полей на разных частотах. Любовь это и Свет и Тьма, конца которым нет, и никогда не будет, и никому не избежать этой силы.

Мы все обречены любить, не зная, с чем имеем дело. Ненависть, злоба, страх, жадность – чувства вторичные, подчинённые Любви. Куда Любовь устремлена, каков вектор её направленности – вот ключ к постижению сути вещей и событий. В этой связи ценным может быть замечание Бернда фон Виттенбурга («Шах планете Земля») о контактах с обитателями иных миров. «... Среди Серых (*Aliens*) есть так же один вид, о котором известно, что средой его обитания является нечто среднее между земным физическим миром и неким внефизическим миром. В эволюционном плане они находятся на нисходящей спирали. Они обладают способностью воздействовать на духовную ауру человека и играют ведущую роль в разработке религиозных концепций. Целью религии для них является подготовка человека к «жизни после смерти». Человек настраивается на то, что бы после смерти идти навстречу Свету, но при этом его душа, после того, как она покинет тело, может быть на какое-то время «захвачена в плен». (The Leading Edge, № 23, 1991, s.52).

Когда Ваша душа ещё слаба, легко угодить в такую ловушку.

Если этот мир исчезнет – Любовь останется. «Любовь никогда не перестаёт, хотя и пророчества прекратятся, и языки умолкнут, и знание упразднится» (1 Кор. 13:8). Но исчезни Любовь – исчезнет и этот мир.

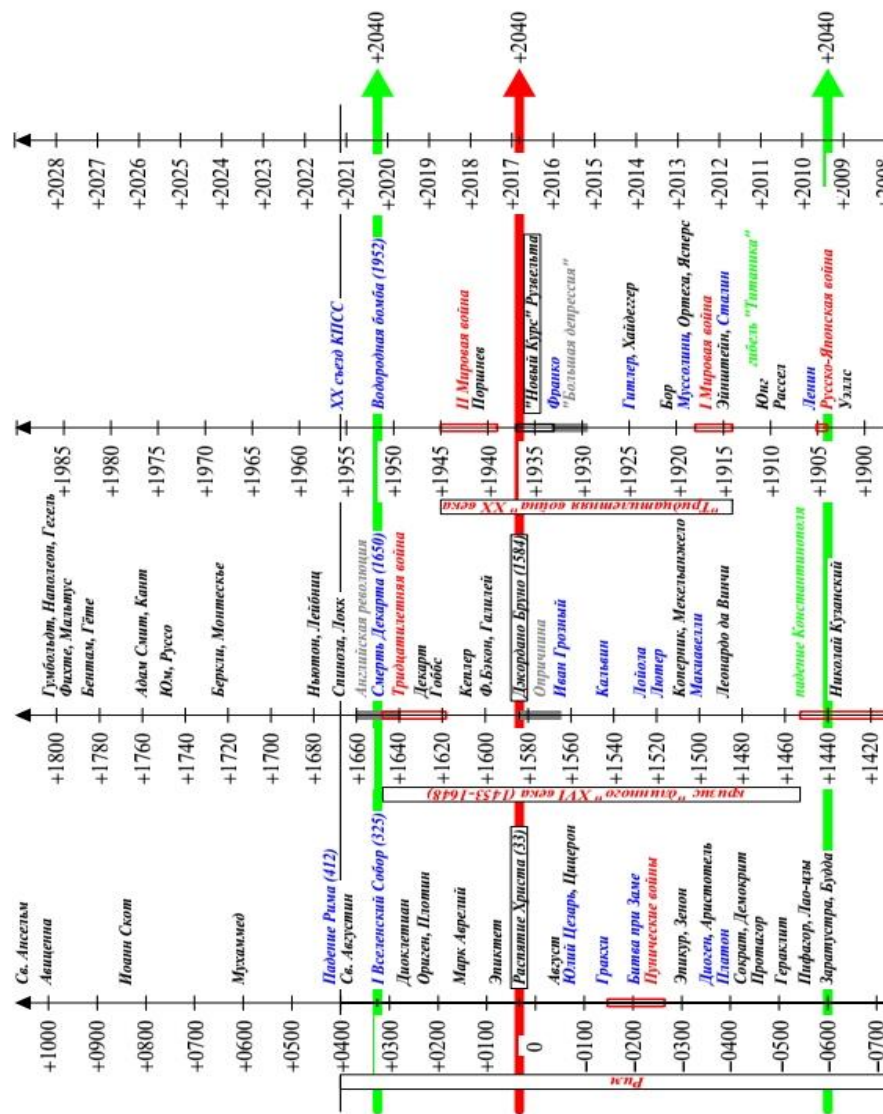


Рис. 7 Фрагмент «Диаграммы Человеческой истории», Владимир Черепанов.

